

## Informasjon til allmennheten (naboer og omkringliggende virksomheter)

### i henhold til Storulykkeforskriften § 12

Denne brosjyren er laget for å informere om Sjursøya Oljehavn, Ekeberg Oljelager og Ekeberg Tank sin funksjon og sikkerhetstiltak knyttet til virksomhetene.

Brosjyren er utarbeidet av selskapene Circle K Terminal Norway AS, St1 Norge AS, Uno-X Forsyning AS og Oslo Lufthavns Tankanlegg AS.

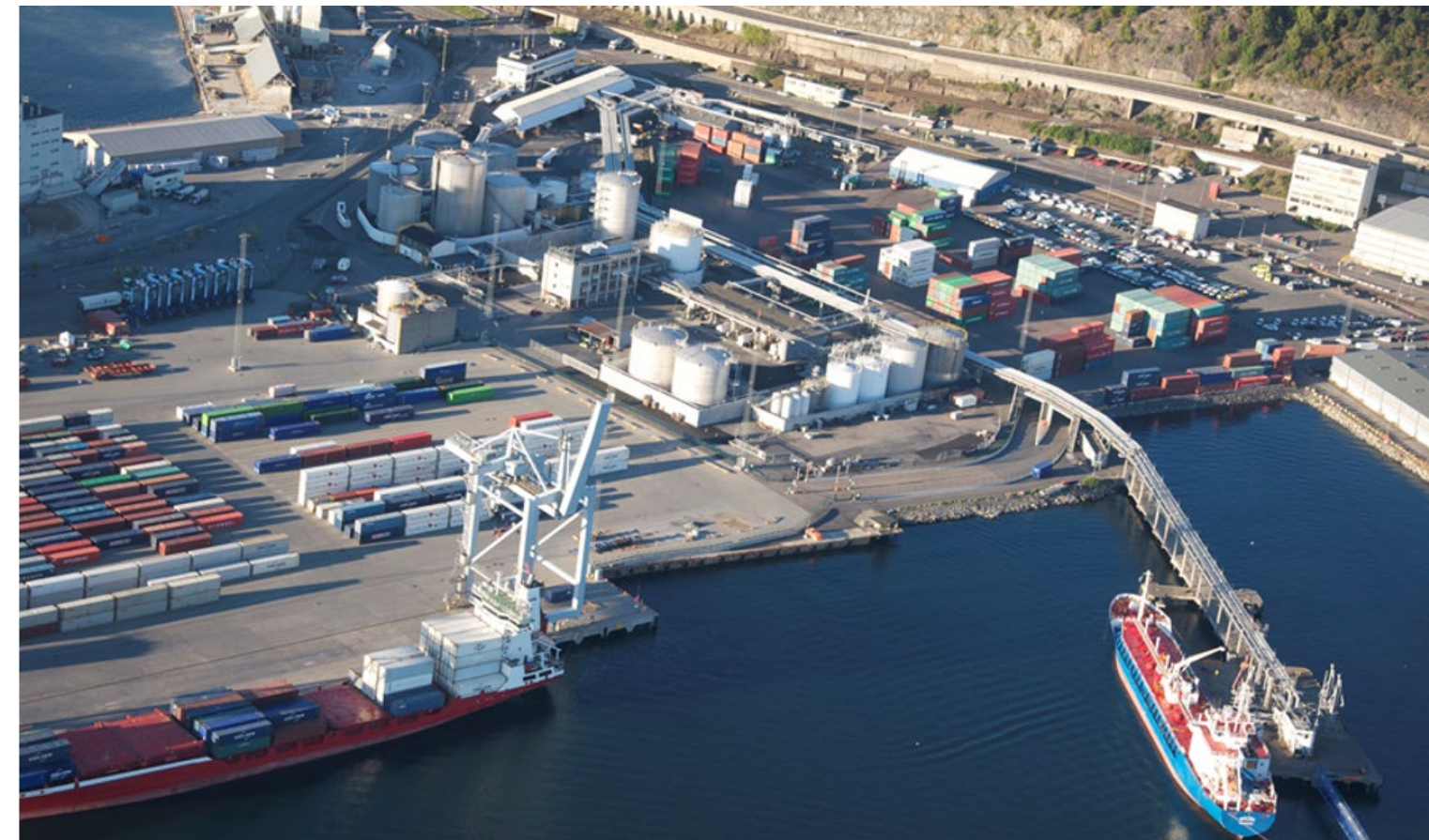
Ta gjerne kontakt med et av selskapene hvis du har spørsmål.

- Utgitt 2017
- Revidert 2020

## Informasjon til allmennheten

# Sikkerhet og varsling

ved Sjursøya Oljehavn, Ekeberg Oljelager  
og Ekeberg Tank



---

Sjursøya Oljehavn, Ekeberg Oljelager og Ekeberg Tank,  
Kongshavnveien 20, 0193 Oslo

---



## Hva foregår på Sjursøya Oljehavn?

Sjursøya Oljehavn og anleggene i Ekebergåsen regnes som ett anlegg, og forsyner Østlandet med drivstoff og varmemprodukter. Produktene transporteres med tankbåter til oljehavnas kaianlegg, og pumpes deretter til sisterner i fjellanleggene eller tanker på oljehavna for lagring. Parafin (Jet-A1) går med tog til Oslo Lufthavn på Gardermoen, mens øvrige produkter distribueres med tankbiler.

I Sjursøya Oljehavn lagres etanol, biodiesel og parafin. I Ekebergåsen lagres bensin, diesel og parafin (Jet-A1).

Det er oljeselskapene Uno-X Forsyning AS, St1 Norge AS, Circle K Terminal Norway AS og Oslo Lufthavns Tankanlegg (OLT) AS som er eiere og operatører av anleggene ute i dagen, mens Sisterne Drift DA drifter anleggene i Ekebergåsen på vegne av oljeselskapene.

## Storulykkeforskriften

Storulykkeforskriften (ref.: Direktoratet for samfunnssikkerhet og beredskap FOR-2016-06-03-569) omfatter virksomheter som kan føre til en ukontrollert hendelse av større omfang, det vil si brann, eksplosjon eller utslipp. Virksomhetene rapporterer til myndighetene i henhold til denne forskrift, og har oversendt melding i henhold til § 6 nr. 1 eller sikkerhetsrapport i henhold til § 9 nr. 1 storulykkeforskriften.

Virksomhetene i Sjursøya Oljehavn omfattes av Storulykkeforskriften, og ihht forskriftens §12 skal informasjon om virksomhetenes aktiviteter, sikkerhetstiltak og respons ved en storulykke formidles til allmennheten. Denne brosjyren er laget for å imøtekomme dette.

## Hvilken risiko er knyttet til anlegget?

Myndighetene stiller strenge krav til virksomheter som er underlagt Storulykkeforskriften. Det er gjennomført risikoanalyser for mottak, lagring og utlevering av produkter. Analysene skal avdekke sannsynligheten for en alvorlig hendelse, slik at tiltak kan iverksettes for å fjerne eller begrense risikoen.

Systematisk vedlikehold, gode prosedyrer og arbeidsrutiner samt diverse sikringstiltak gjør at risikoen er betydelig redusert.

Oljeselskapene har gjennomført en rekke sikkerhetstiltak ved anleggene og installert moderne deteksjonsutstyr som fanger opp tilløp til farlige situasjoner på et tidlig tidspunkt. Det brukes betydelige beløp for å sikre at lekkasje og brann ikke skal inntreffe. Alle produkter er lagret på en slik måte at faren for eksplosjon er regnet som meget liten.

## Produkter som håndteres:

**Bensin** – *Brannfarlig, helseskadelig, skadelig og miljøskadelig*

**Biodiesel (FAME)** – Produktet er ikke fareklassifisert i henhold til CLP direktiv. Kan virke lett irriterende på hud og øyne.

**Diesel** – *Brannfarlig, helseskadelig, skadelig og miljøskadelig*

**Etanol** - *Brannfarlig, skadelig*

**Parafin (Jet A-1)** – *Brannfarlig, helseskadelig, skadelig og miljøskadelig*

## Hvilke uhell eller ulykker kan inntreffe?

Aktuelle farer ved anlegget omfatter lekkasje eller utslipp av oljeprodukter fra rør og tanker, eller i forbindelse med lasting eller lossing. Lekkasje i seg selv medfører ikke fare for menneskers liv eller helse. En eventuell brann vil være lokal og begrense seg til oljehavna og dens nære omgivelser, men røyk fra en brann kan påvirke omgivelsene. Røyk fra brann i lagrede produkter vil ikke utvikle gasser som er direkte helsefarlige.

## Beredskap

På området finnes et antall brann- og gassdetektorer, automatiske brannslukkeanlegg, overfyllingsvern, direkte varsling til nødetatene, samt oppsamlingsarrangement for eventuelle lekkasjer på land.

Sjursøya Oljehavn er oppsatt med beredskapsbåt og lensesystemer for å kunne begrense omfang hvis utslipp til sjøen skulle oppstå. Når det på dagtid utføres vedlikehold og andre arbeider som medfører økt risiko, er det alltid økt beredskap på plass.

Oljeselskapenes eget industrivern er alltid i beredskap og vil raskt kunne aksjonere og begrense følgene av en eventuell hendelse eller uhell.

## Dominoeffekt

Virksomhetene i Sydhavna med størst farepotensiale møtes månedlig for å utveksle informasjon om risikoer som kan ha betydning for nabovirksomhetene. Dette for å redusere muligheten for dominoeffekt dersom en av virksomhetene har en hendelse.

## Øvelser

Industrivernet i Sjursøya Oljehavn har et tett samarbeid med redningsetatene, og det holdes

jevnlige beredskapsøvelser som enkelte ganger kan oppfattes som realistiske da det noen ganger kan inngå alarmer, markører, røyk og utrykningskjøretøy.

Naboer og nærliggende virksomheter vil normalt bli varslet i forkant av slike øvelser.

## Evakuering og varslingsrutiner

Varslingsrutinene ved uhell varierer avhengig av uhellets art og omfang. Ved uhell eller ulykker av større omfang vil nødetater varsles. En eventuell evakuering vil bli ledet av politiet.

## Hva skal jeg gjøre?

Dersom det skulle oppstå en større brann i Sjursøya Oljehavn og røyken driver mot området der du oppholder deg, anbefales følgende forholdsregler:

- Lukk vinduer og ventiler.
- Hold deg innendørs dersom ikke annen melding er gitt.
- Lytt på radio NRK P1

Ved uhell oppfordres du om å etterkomme instruksjoner og henstillinger fra politi og redningstjeneste.

## Hva gjør jeg hvis jeg oppdager noe unormalt inne på anlegget?

Dersom du observerer noe unormalt ved terminalen, ta kontakt med:

- Lokal beredskapstelefon 23 24 44 40
- Industrivernet tlf. 22 37 32 00
- Brannvesenet på telefon 110
- eller Politiet på telefon 112

## For teknisk informasjon eller andre spørsmål kontakt:

- Circle K Terminal Norway AS  
Telefon 22 96 20 00
- St1 Norge AS  
Telefon 22 66 50 00
- Uno-X Forsyning AS  
Telefon 22 12 40 00
- Sisterne Drift DA (fjellanleggene)  
Telefon 23 24 44 40

## Informasjon om tilsyn ved virksomheten i henhold til Storulykkeforskriften

- DSB (Direktoratet for samfunnssikkerhet og beredskap)  
Telefon 33 41 25 00  
Nettside [www.dsb.no](http://www.dsb.no)

## Information in English

This leaflet contains information about what you should do if an accident occurs within the Sjursøya and Ekeberg terminals.

The fire department and police will be present and lead the operation in case of a serious

incident. The police are responsible for information to neighbors and leading an evacuation if needed.